

Joanna i Mateusz marzyli o błękitnej sypialni i chcieli, by w ich nowym mieszkaniu dominowały kolory natury. Idealnym uzupełnieniem tej koncepcji stały się motywy roślinne – dmuchawce i drzewa.



Część wypoczynkowa

Ciemny narożnik Cantone firmy Mebelplast ustawiono na tle tapety z kolekcji Flugger Light&Wright z motywem drzew. Wybrano dwa odcienie tej tapety – ciemniejszy do salonu, a jaśniejszy, perłowy do przedpokoju, gdzie jest mało światła. Przy narożniku stoi oryginalny podwójny stolik kawowy Larissa kupiony w sklepie Moma Studio. Aneks wypoczynkowy oświetlają lampy wiszące Stramboli, identyczne jak nad stołem, kupione w Leroy Merlin.

Dmuchawce

Idealną ozdobą są motywy roślinne na ścianach i dodatkach.

Ten sam parkiet w całym mieszkaniu scala je optycznie.



lubią błękit



Przedpokój

Kolorystyką nawiązuje do mebli w kuchni i salonie. Szafka są białe, a szafa wnękowa z drzwiami z lakierowanego białego MDF-u ma pas forniru w kolorze orzecha amerykańskiego. W białej szafce na buty zaprojektowano podświetlany dekoracyjny kubik z drewna orzechowego. To miejsce na stojak na biżuterię (kupiony w cellofan.pl). Kształt drzewa nawiązuje do motywów roślinnych w mieszkaniu.

Nie jest to pierwsze mieszkanie Joanny i Mateusza. Wcześniej żyli na mniejszych metrażach, ale po narodzinach córek – Niny i Leny – kupili cztery pokoje na warszawskich Kabatach. Doskonale wiedzieli, co w poprzednich mieszkaniach im przeszkadzało i czego tym razem na pewno nie może zabraknąć. O pomoc przy zaprojektowaniu nowej przestrzeni zwrócili się do zaprzyjaźnionej projektantki Eweliny Pary. Rozkład 85-metrowego mieszkania był logiczny i wygodny, nie wymagał więc rewolucji, a jedynie kilku zmian, które poprawiły funkcjonalność. Zgodnie z oczekiwaniami gospodarzy, miało być dużo wolnej przestrzeni, sporo schowków i szaf oraz, co najważniejsze, druga łazienka z prysznicem (pierwotnie była jedna łazienka i oddzielna

Kuchnia

Została połączona, a wręcz scalona z salonem. Taki efekt osiągnięto dzięki projektowi zabudowy dwóch ścian tą samą płytą meblową w kolorze orzecha amerykańskiego. Meble kuchenne i regał tworzą spójną całość. Ponieważ zabudowa sięga sufitu, rząd górnych szafek i szafka stojące w kuchni wykonano z białego lakierowanego MDF-u, który odbija światło, a tym samym rozjaśnia wnętrze. Zabudowę wykonała stolarnia Blumex z Piaseczna. Mocny akcent kolorystyczny w kuchni to zielone szkło iacobel zabezpieczające ścianę nad blatem. Początkowo właścicielka proponowała, by część szafek była zielona, jednak projektantka przekonała ją, że bezpieczniej zdecydować się na neutralną kolorystykę mebli, a kolor zastosować na szkło. Blat kuchenny wykonano z płyty w szarym laminacie imitującym kamień. W związku z całkowitym połączeniem kuchni i salonu, ze względów estetycznych wszystkie sprzęty AGD to modele do zabudowy. Nawet okap jest schowany pod szafką. Chłodziarko-zamrażarka ma fronty drewniane, co wygląda bardzo efektownie i ciekawie zamyka długi ciąg zabudowy meblowej.



Jadalnia

Dla właścicieli ważnym i wymarzonym meblem był duży stół jadalniany. Wybrali rozkładany model z kolekcji Inbox firmy Meble Vox. Przy nim ustawiono lekkie w formie, oryginalne białe krzesła „Drzewa” wykonane z tworzywa i metalu przez firmę Multiko (kupione w sklepie internetowym sklep.meble.pl). Stół oświetlają dwie lampki wiszące z kulistymi, aluminiowymi kloszami (model Stramboli).







Sypialnia

By spełnić marzenie Mateusza, ścianę pomalowano na kolor turkusowy (firmy Flügger). Pozostałe ściany oraz meble i dodatki są białe. Tapicerowane łóżko Toronto ma wysokie wezglowie, zza którego „wyrasta” duży biały dmuchawiec (naklejka ze sklepu fabrykawycinanek.pl). Łóżko jest oświetlane kinkietami Swing zamontowanymi na ścianie. Pod sufitem wisi lampa Berga firmy Kafti. Sypialnia jest dość małym pokojem, a właścicielom zależało na dużej szafie ubraniowej, projektantka zaproponowała więc lustrzane drzwi do szafy. Dzięki temu wnętrze stało się optycznie większe i jaśniejsze.

toaleta). Plan udało się zrealizować dzięki przesunięciu wejścia do sypialni. Po pierwsze, w ten sposób w sypialni zmieściła się szafa na całej długości ściany, a po drugie, można było powiększyć toaletę i zbudować w niej kabinę prysznicową.

Właściciele są zapalonymi podróżnikami, lubią więc kolory natury. Mateusz marzył o niebieskiej sypialni, natomiast Joanna chciała, by w części dziennej pojawiła się zieleń. Jako tło dla intensywnych barw wybrali biel, różne odcienie szarości oraz kolor i rysunek drewna, a dokładnie orzecha amerykańskiego. Podłogę chcieli mieć drewnianą, jasną, kupili więc w firmie Parkietownia parkiet z bielonego jesionu. Ułożony w całym mieszkaniu sprawił, że wszystkie





Łazienka

Szklana mozaika Jade firmy DUNIN jest bardzo dekoracyjnym elementem łazienki. Do niej dobrano płytki ścienne z kolekcji Polaris Blanco, a na podłogę gres Radica Gris firmy Zirconio. Do motywów przewodnich mieszkania, czyli błękitu i wzorów roślinnych, nawiązują turkusowe dodatki oraz subtelna biała naklejka ścienna Nature 071 ze sklepu artofwall.com.pl. Sprzęty łazienkowe – wanna Kolo Modo, sedes Keramag Silk oraz umywalka Kolo Quattro – mają proste formy. Wnękę o nieregularnym kształcie wykorzystano jako miejsce na pralkę oraz środki czystości. Jest zamykana drzwiami przesuwными zrobionymi z białego MDF-u i płyty fornirowanej orzechem amerykańskim.

pomieszczenia łączą się optycznie ze sobą. Elementami zdobiącymi wnętrza są tapeta z delikatnym motywem drzew, biała naklejka w sypialni przedstawiająca dmuchawiec, krzesła z motywem roślinnym oraz dodatki, takie jak wzorzyste poduszki na kanapie. W salonie i kuchni pojawiają się akcenty intensywnie błękitne, co jest konsekwencją użycia tego koloru w sypialni. To ważne, szczególnie gdy drzwi do sypialni są rozsunięte i turkusową ścianę widać z salonu.

Tekst i stylizacja: Zuzanna Woyda
Zdjęcia: Łukasz Kozyra
Projekt: Ewelina Para/Red Design
Plan: Agata Cywińska







Łazienka z kabiną

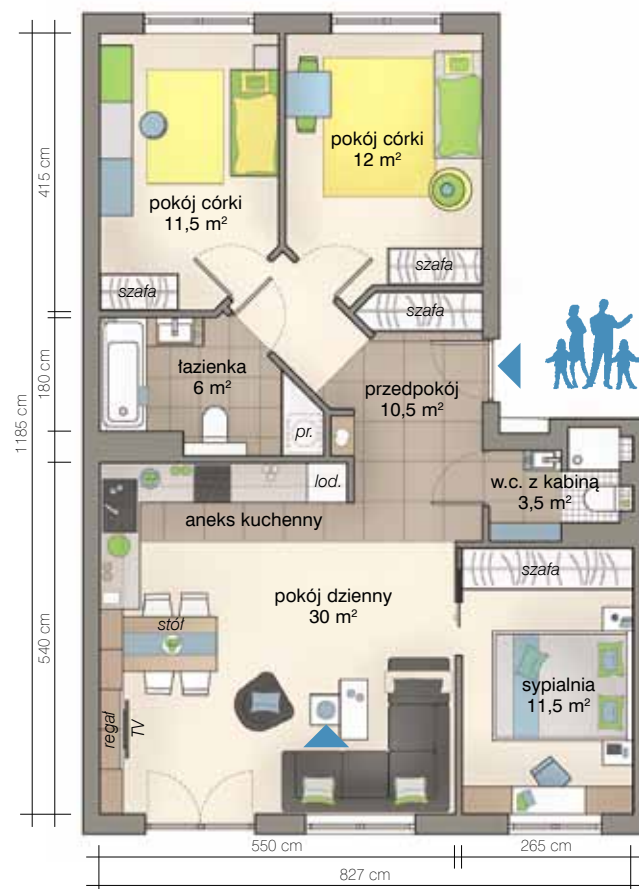
Kolorystycznie komponuje się z sąsiadującą turkusowo-białą sypialnią. Strefa turkusowa jest tuż przy wejściu, w głębi zaś dominuje biel. Do pomalowania ścian użyto farby lateksowej Flügger. Po lewej stronie jest mała umywalka, grzejnik elektryczny oraz narożnie zamontowane dwa lustra. Płytką wnątką naprzeciwko została zabudowana szafkami z lakierowanego na turkusowo MDF-u. Meble, tak jak pozostałe, wykonała stolarnia Blumex według projektu Eweliny Pary. Część łazienki z toaletą i kabiną jest w bieli. Na ścianach oraz podłodze są identyczne białe płytki. Wyłożono nimi również kabinę prysznicową, zamykaną szklanymi przesuwными drzwiami.



Mocne kolory wprowadzają do mieszkań charakter, klimat, odzwierciedlają gusty domowników. Chętnie stosuję je w swoich projektach, jednak nie wszędzie i nie zawsze tak, jak sugerują klienci. Właścicielka tego mieszkania bardzo lubi zieleń i chciała, by szafki kuchenne były w tym właśnie kolorze. Przekonałam ją jednak, by wybrać tylko zielone szkło na ścianę nad blatem, a szafki zostawić białe i w drewnie orzechowym. Dlaczego? Mocne kolory mają to do siebie, że po jakimś czasie mogą się znudzić i potrzebujemy odmiany. Zmiana koloru szkła to nieporównywalnie mniejszy koszt niż wymiana mebli. Nie mówiąc już o remontowym bałaganie...

Ewelina Para
projektantka

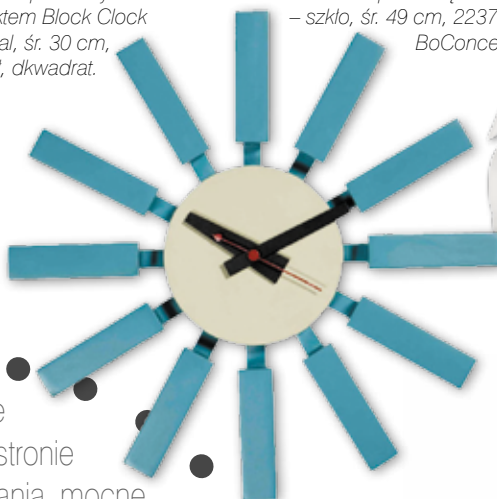
85 m²
PLAN
MIESZKANIA



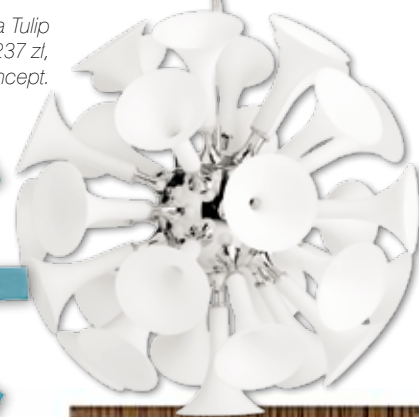


Wzorzyste poszewki na poduszki będą idealną ozdobą (Dekoria).

Zegar inspirowany projektem Block Clock – metal, śr. 30 cm, 385 zł, kwadrat.



Lampa wisząca Tulip – szkło, śr. 49 cm, 2237 zł, BoConcept.



Jak pisze na sąsiedniej stronie projektantka mieszkania, mocne kolory mają to do siebie, że po jakimś czasie mogą się znudzić i potrzebujemy odmiany... Oczywiście można wtedy przemalować ściany lub wymienić jakieś barwne elementy wykończeniowe, ale jest łatwiejszy sposób. Wystarczy kolor mieszkania podkreślać odpowiednio dobranymi drobiazgami i dodatkami. Wymiana ich na utrzymane w innych kolorach nie jest ani droga, ani kłopotliwa.

Zuzanna Woyda
stylistka

Lampa stojąca LampGustaf – tworzywo sztuczne i tkanina, wys. 58 cm, 479 zł, domele.pl.



Stolik kawowy Makrami Flower – stal lakierowana, 45 x 45 cm, 1092 zł, prod. Pulpo, FabrykaForm.



Krzesełko Flores – tworzywo sztuczne i metal, 82,5 x 42,5 x 49 cm, 379 zł, Kare Design.

Filiżanka Rasymatto – porcelana, 200 ml, 60 zł, prod. Marimekko, Glamstore.



Ramka Bamboo Cross – drewno, 13 x 18 cm, 19,99 zł, Black Red White.

Miska i koszyk Nido – tworzywo sztuczne, śr. 28 cm, 79,99 zł, prod. Zak designs, CzerwonaMaszyna.pl



Wazon – szkło, wys. 30 cm, 232 zł, BoConcept.

Stół Koen – dąb, 75 x 85,5 x 130–180 cm, 999 zł, Black Red White.



Pled Andalusia – poliester i bawełna, 170 x 130 cm, 169 zł, home&you.

Zdjęcia producentów
Informacje o firmach na stronie 98.